



14. JUNI 2025
18-0UHR

MAINZER MUSEUMSNACHT PROGRAMM



www.museumsnacht.mainz.de



Landeshauptstadt
Mainz

GRUSSWORT

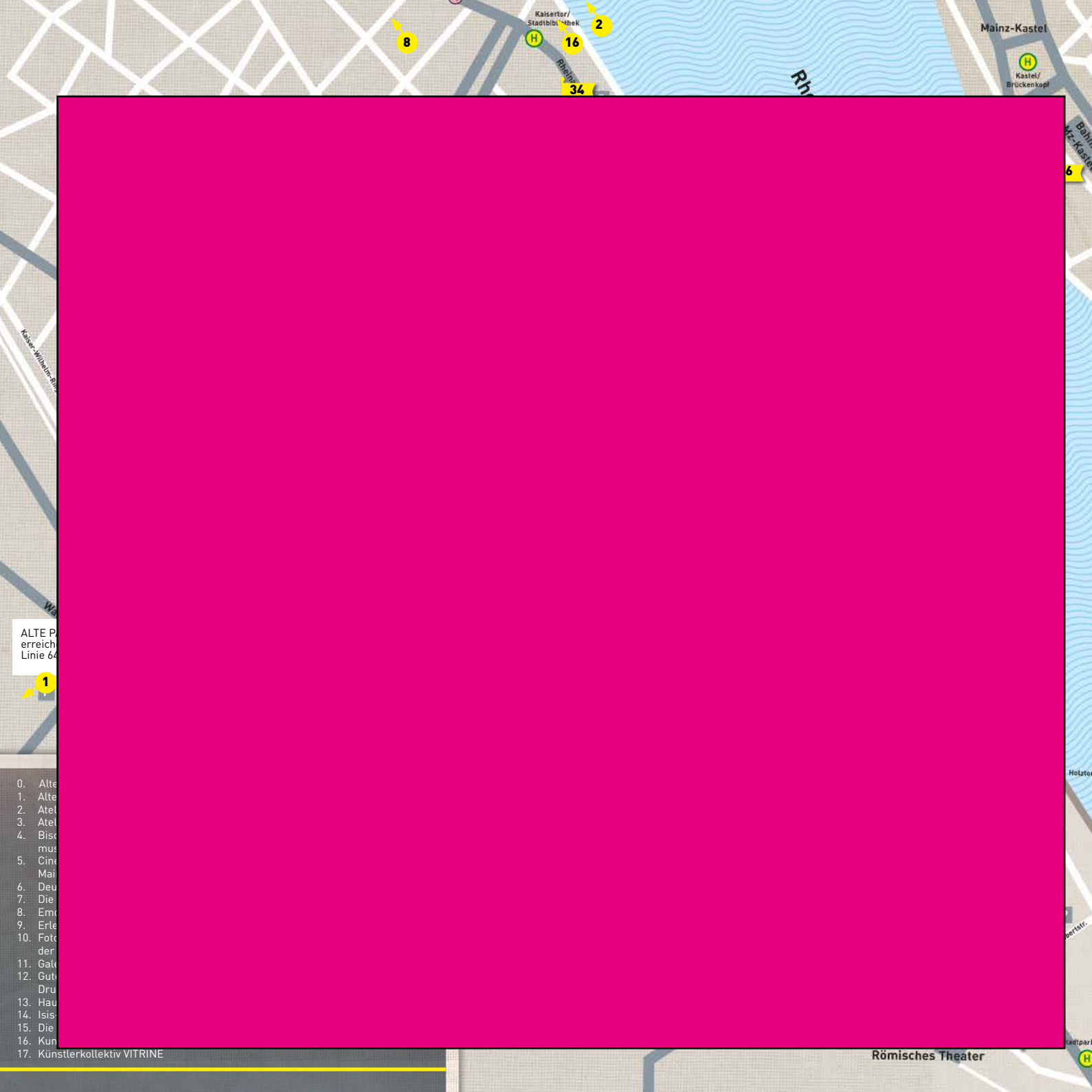
INHALTSVERZEICHNIS



Marianne Grosse
Kulturdezernentin der
Landeshauptstadt Mainz



Nino Haase
Oberbürgermeister



ALTE P...
erreicht
Linie 64

- 0. Alte
- 1. Alte
- 2. Atel
- 3. Atel
- 4. Bisc
- 5. Cinc
- 6. Mai
- 7. Deu
- 8. Die
- 9. Emc
- 10. Erle
- 11. Fotc
- 12. der
- 13. Galt
- 14. Gut
- 15. Dru
- 16. Hau
- 17. Isis
- 18. Die
- 19. Kun
- 20. Künstlerkollektiv VITRINE

Römisches Theater

SONDERLINIEN ZUR MUSEUMSNACHT

Um Ihnen die Wege zwischen den Museen zu verkürzen, verkehren zwischen 17.20 Uhr und Mitternacht die Museumsnacht-Sonderlinien A (Altstadt) und N (Neustadt). Die Linien starten gestaffelt im 30-Minuten-Takt.

Nach der Ankunft an der Haltestelle Hauptbahnhof fährt die Linie N als Linie A weiter. Die angegebenen Haltestellen dienen der Orientierung auf den Linien. Es gibt zusätzliche Zwischenhalte, bitte beachten Sie hierfür die Aushänge an den Haltestellen.

LINIE A	AUSSTELLUNGSORT	ERSTER BUS	LETZTER BUS
			0:30
			0:53
			0:55
			1:00
			1:02
			1:04
			1:06
			1:08
			1:12
			1:14
			1:15
			1:17
			1:20
Hauptbahnhof D		17:30	

LINIE N	ERSTER BUS	LETZTER BUS
Hauptbahnhof	30	1:00
Neubrunnen	32	1:02
Bauhofstraße	34	1:04
Feldbergplatz	38	1:08
Bismarckplatz	44	1:14
Lessingstraße	47	1:17
Hauptbahnhof	49	1:19

NOCH MEHR VERBINDUNGEN IN DER APP

»MAINZER MOBILITÄT«:

Neben den Sonderlinien zur Museumsnacht verkehrt natürlich auch der reguläre Linienverkehr. In der App »Mainzer Mobilität« sind alle Institutionen erfasst, die an der Museumsnacht teilnehmen, sodass Sie ganz einfach die schnellste Verbindung zwischen zwei Orten heraussuchen können. Eine Umgebungskarte bietet Ihnen zudem die Möglichkeit, die nächstgelegene Haltestelle zu finden.

Weitere Informationen und Download:



<https://www.mainzer-mobilitaet.de/museumsnacht>



<https://netz.mainzer-mobilitaet.de>

INFORMATION, PREISE, VERKEHR

EINTRITT

10 Euro / 5 Euro ermäßigt. Mit dem Eintrittsbändchen haben Sie in der Museumsnacht 2025 Zugang zu allen beteiligten Ausstellungsorten. Die Shuttle-Busse der MVG und ein Kombi-Ticket sind ebenfalls inklusive.

Den ermäßigten Preis erhalten Schüler:innen, Studierende, Rentner:innen, Bürgergeld-Empfänger:innen, Wehr- und Zivildienstleistende, FSJler:innen und Schwerbehinderte. Die notwendige Begleitperson für Schwerbehinderte erhält freien Eintritt.

Kinder und Jugendliche im Alter von 6 bis 15 erhalten an der Abendkasse je ein kostenloses Eintrittsbändchen, das ebenfalls die Nutzung der Shuttle-Busse und des Kombi-Tickets berechtigt.

VORVERKAUF

Ab Mitte Mai an in allen beteiligten Einrichtungen und im mainz STORE (Markt 17/Domplatz, 55116 Mainz).

KOMBI-TICKET ZUR KOSTENFREIEN AN- UND ABREISE

Das RMV-KombiTicket Mainz/Wiesbaden gilt im RMV-Tarifgebiet 6500 (Verkehrsverbund Mainz-Wiesbaden) auf allen nicht zuschlagspflichtigen Verkehrsmitteln (in Zügen in der 2. Klasse) jeweils für eine Hin- und Rückfahrt. Das KombiTicket ist gültig am 14. Juni 2025 ab 16 Uhr und bis 5 Uhr des Folgetags.

Informationen zu den einzelnen Verbindungen im Internet unter www.mainzer-mobilitaet.de.

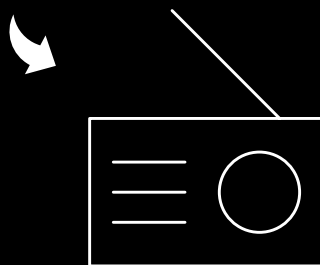
NACHTNETZ DER MAINZER MOBILITÄT

Samstags sind die Bahnen und Busse der Mainzer Mobilität bis 4 Uhr unterwegs:

- Straßenbahnlinie 50: Hechtsheim Bürgerhaus – Mainz Hauptbahnhof – Finthen Römerquelle
- Straßenbahnlinie 51: Lerchenberg Hindemithstraße – Mainz Hauptbahnhof – Finthen Poststraße
- Straßenbahnlinie 52: Hechtsheim Am Schinnergraben – Mainz Hauptbahnhof – Bretzenheim Bahnstraße
- Buslinie 6: Mainz Hauptbahnhof – Wiesbaden Nordfriedhof
- Buslinie 66: Hechtsheim Mühldreieck – Zornheim (erreichbar mit Straßenbahnlinie 50 Richtung Hechtsheim Bürgerhaus)
- Buslinie 68: Hochheim Altenwohnheim – Mainz Hauptbahnhof – Budenheim Bahnhof
- Buslinie 90: Laubenheim Rüsselsheimer Allee – Mainz Hauptbahnhof – Marienborn Bahnhof
- Buslinie 91: Ginsheim Friedrich-Ebert-Platz – Mainz Hauptbahnhof – Finthen Theodor-Heuss-Straße – Wackernheim – Ingelheim Bahnhof
- Buslinie 92: Weisenau Friedrich-Ebert-Straße – Mainz Hauptbahnhof – Gonsenheim Wildpark
- Buslinie 93: Hechtsheim Frankenhöhe – Mainz Hauptbahnhof – Lerchenberg Hindemithstraße – Klein-Winternheim – Ober-Olm

MUSEUMSQUIZ

AM 14.6.25 MITMACHEN UND
DAB+ RADIO GEWINNEN!



QR-Code an den Museen suchen, einscannen
und mitquizzern.

Viel Glück wünscht SWR Kultur – das Kultur-
angebot im Südwesten.

SWRKultur.de

ALTER DOM ST. JOHANNIS

Ecke Schöfferstraße/Johannisstraße, 55116 Mainz
alter-dom-mainz.de | [Instagram](https://www.instagram.com/alter.dom.mainz)



AUSSTELLUNG

»Es sollte eine Fußbodenheizung werden ... und wurde eine archäologische Sensation!« Entdecken Sie den Vorläufer des Mainzer Doms.

Botschafter:innen vor Ort beantworten sachkundig Ihre Fragen. Ein multimedialer Rundweg lädt zum Erkunden ein. In 18 Stationen sind wichtige baugeschichtliche Etappen des Alten Doms erläutert. Nutzen Sie das kostenfreie WLAN, um mit dem Smartphone anhand von QR-Codes spannende Filme, Interviews und Hintergrundinformationen zur Ausgrabung und Geschichte zu hören. Die Baugeschichte wird in einem Film mit eindrucksvollen 3-D Konstruktionen erlebbar.

BEGLEITPROGRAMM

- Münzwerkstatt: Ein besonderes Highlight für die Mainzer Museumsnacht ist eine Münzprägemaschine, mit der Besucher:innen ihren eigenen AD-Taler prägen können.
- 18, 19 und 20 Uhr: »Was ist denn hier passiert?« – Kinder- und Familienführungen mit Bastelworkshop
- ab 22 Uhr: Chillen im Westchor. Arno Krokenberger & Gast lassen mit sphärischen Klängen auf Orgel und Keyboard entspannt die Nacht ausklingen.



DER ALTE DOM ST. JOHANNIS IST DIE ERSTE BISCHOFSKIRCHE VON MAINZ. HIER FEIERTEN ERZBISCHÖFE GOTTESDIENST UND KRÖNTEN DEUTSCHE KÖNIGE. HEUTE IST ER AUSGRABUNGSSTÄTTE, KULTURORT UND GEMEINDEKIRCHE.

Kunsthalle
Mainz



GUTENBERG
MUSEUM
MOVED

ATELIER HAFENSTRASSE

Hafenstraße 15, 55118 Mainz
atelier-hafenstrasse.de



AUSSTELLUNG

- **Barbara-Anett Bahr:** »Endless up and down | transluzente fotografische Arbeiten«. Durch die Mehrschichtigkeit ergibt sich für den Betrachter je nach Standort und Lichteinfall ein verändertes Bild im Spannungsfeld suggerierter Tiefe.
- **Frederic Bahr:** »Orchidee und Helm«. Skulpturen, die aus einem Nachdenken über Formgenerierungsprozesse entstanden; ohne ihren narrativen Kern aufzugeben, ihn jedoch aufzulösen, umzustülpen und zu öffnen.
- **Mirjam Falkensteiner:** »o. T.« Die Ausstellung verhandelt auf malerische Art und Weise, wie Raum, Bild und Objekt im Verhältnis stehen. Die Grenze zwischen fiktionalem und dokumentarischem Abbild wird stets neu ausgelotet und untersucht.
- **Walter Mangold:** »Hitzköpfe« Brennholz trifft auf Flex: offenbart Charakterköpfe; klimafreundlich, nachdem sie ihrem ursprünglichen Schicksal entkommen sind.

ATELIER  HAFENSTRASSE

DIE NEUE BÜHNE DES ATELIER HAFENSTRASSE,
1994 GEGRÜNDET, ETABLIERT SICH ZUM KLEINEN,
FEINEN SALON, DER NUR ZUR MUSEUMSNACHT ÖFFNET:
UNGEWÖHNLICH UND FLÜCHTIG ZUGLEICH.

ATELIER SUSANNA STORCH

Kirschgarten 1, 55116 Mainz
susannastorch.de | @susanna_storch



AUSSTELLUNG

In ihrem Atelier zeigt **Susanna Storch** neue Arbeiten aus der Reihe FASSADEN, aktuelle Antikriegsbilder und verschiedene Portraits und Tanzmotive.

In den meist großformatigen älteren figurativen Arbeiten und Portraits liegt die Priorität auf der Darstellung von Emotion und Ausdruck. Grundlage für diese Werke ist die Suche nach expressiven Charakteren, nach metaphorischen Bildern, die intensives emotionales Empfinden ausdrücken. Bei der aktuellen Serie FASSADEN liegt der Fokus auf der Darstellung zufällig beobachteter Alltäglichkeit im urbanen Kontext. Im Vorübergehen fotografisch eingefangene und dann malerisch umgesetzte Fensterszenen werfen einen flüchtigen Blick auf das Leben der anonymen Bewohner, an der Grenze zwischen privatem und öffentlichem Raum.

Ein weiterer Arbeitsschwerpunkt von Susanna Storch sind Auftragsportraits von Kindern oder Erwachsenen und Gruppen, die sie ebenfalls auf der Grundlage von Fotografien im Atelier erarbeitet.



BEGLEITPROGRAMM

19 Uhr: Live Jazz

GASTRONOMIE

Diverse Getränke und Salzgebäck

SUSANNA STORCH ARBEITET ALS FREISCHAFFENDE MALERIN MIT DEM SCHWERPUNKT »FIGURATIVER REALISMUS« IN MAINZ. DIE KÜNSTLERIN LÄDT IN IHR ATELIER IN DER MAINZER ALTSTADT EIN, IN DEM SIE SEIT ANFANG 2020 TÄTIG IST.

ATELIERGEMEINSCHAFT STIFTSSTRASSE

Schießgartenstr. 10 A, 55116 Mainz
christiane-schauder.de | nicolauswerner.de | sandra-heinz.com



AUSSTELLUNG

- **Sandra Heinz:** Neue Arbeiten auf Papier
- **Christiane Schauder:** Collagen aus der neuen Serie Bibel- und andere Bücherbilder in großen bis kleinen Formaten.
- **Nicolaus Werner:** Assoziative Notate in fadengebundenen Zeichen- und Malheften bilden das Repertoire an Möglichkeiten in Öl und auf Papier. Durch Falten und Biegen gewinnt die zunächst ebene Fläche skulpturale Dinglichkeit.

BEGLEITPROGRAMM

19 Uhr: Piano zu vier Händen mit Antuanetta Mishchenko, Ksenia Dryhan, Clara Hartmann und Tymofii Ischuk, unter anderem *Carneval der Tiere* von Camille Saint-Saëns.

GASTRONOMIE

Getränke und kleine Snacks



SANDRA HEINZ, CHRISTIANE SCHAUDER UND NICOLAUS WERNER BILDEN DIE ATELIERGEMEINSCHAFT. SIE ARBEITEN IN DEN DISZIPLINEN MALEREI, INSTALLATION UND DRUCK. DANEBEN VERANSTALTEN SIE KONZERTE, LESUNGEN UND PERFORMANCES

BISCHÖFLICHES DOM- UND DIÖZESANMUSEUM

Domstraße 3, 55116 Mainz
dommuseum-mainz.de |  dommuseummainz



AUSSTELLUNG

- Dauerausstellung
- Sonderausstellung I: »Die ganze Welt auf Pergament«. Die Chorbücher aus dem Mainzer Karmeliterkloster
- Sonderausstellung II: »Vom Bombenkrieg gezeichnet«. Vergessene Fragmente erzählen Geschichte
- Sonderausstellung III: »Von der Samenhandlung zum Kindergeburtstag«

BEGLEITPROGRAMM

18–o Uhr:

- Führungen: Mit Expert:innen die Highlights kennenlernen (alle 30 Minuten)
 - Fragen an die heilige Ursula: Eröffnung der neuen interaktiven Postkarten-Box an der Büste der heiligen Ursula.
 - Aktion: Chilling Zone im Museum – Entspannen, Pläne schmieden und die Füße hochlegen
- 18–22 Uhr: Mit Musik durchs Museum

GASTRONOMIE

Der Lions Club Bischofsheim-Mainspitze organisiert Tapas und Wein



DAS DOMMUSEUM IST EINZIGARTIG IN MAINZ UND DAS ZWEITGRÖSSTE KIRCHLICHE MUSEUM IN DEUTSCHLAND. IN RÄUMEN, DIE SO ALT SIND WIE DIE KUNSTSCHÄTZE, WIRD GESCHICHTE ERFAHRBAR UND LÄSST SICH HAUTNAH ERLEBEN.

DEUTSCHES KABARETTARCHIV

Neue Universitätsstraße 2, 55116 Mainz
kabarett.de | Instagram Kabarettarchiv



AUSSTELLUNG

»Ich glotz' TV! 60 Jahre Grimme-Preis – Kabarett & Satire im Fokus«: Eine fesselnde Zeitreise durch die Welt des Kabarett und der Satire im TV und deren Entwicklung im Spiegel des renommierten Grimme-Preises.

PROGRAMM

Verleihen Sie sich selbst den Grimme-Preis! Ein virtuelles Grimme-Preis-Show-Set wartet auf die Besucher:innen.

BEGLEITPROGRAMM

- Bücherflohmarkt
- Slide-Show: Impressionen zum Deutschen Kabarettarchiv
- 19.30, 21 und 22.30 Uhr Live: Musikkabarettist **Matthias Ningel** spielt Ausschnitte aus seinen Programmen.

GASTRONOMIE

Die Kabarett-Bar ist geöffnet und bietet Kabarett-Cocktails, Wein, Bier, Sekt, alkoholfreie Getränke und Kaffee. Brezeln mit / ohne Butter, Spundekäs, Weck, Worscht & Woi.



DAS DEUTSCHE KABARETTARCHIV IST BUNDESWEIT DIE EINZIGE INSTITUTION, DIE SICH SEIT 1961 DER SYSTEMATISCHEN DOKUMENTATION VON KABARETT, KLEINKUNST UND SATIRE WIDMET UND DARÜBER HINAUS AUCH MUSEUM, VERANSTALTUNGSORT UND BEGEGNUNGSTÄTTE IST.

DIE VITRINE GALERIE

Klarastraße 5, 55116 Mainz
vitrine-galerie.de | Instagram Die Vitrine Galerie



AUSSTELLUNG

Ronia Adl-Tabatabai – Malerei

Ronia Adl-Tabatabai befasst sich in ihren Arbeiten mit dem Pinselstrich als Hauptprotagonisten der Malerei. Mal monumental, mal unpersönlich wiederholt oder plastisch, befragt sie ihn danach, was er eigentlich ist – Schrift, Geste, gelernt oder intuitiv, bedeutungsvoll oder zufällig? Dabei nutzt sie gekonnt vielfältige historische aber auch moderne Materialien und Verfahren.

GASTRONOMIE

Weinausschank



DIE VITRINE GALERIE IST EIN NEUES ZUHAUSE FÜR KUNST UND KUNSTHANDWERK IM HERZEN DER MAINZER INNENSTADT.

EMDE GALLERY

Richard-Wagner-Straße 13, 55118 Mainz
emde-gallery.com |  emdegallery |  Emde Gallery



AUSSTELLUNG

Unter dem Titel »Schöne Grüße!« präsentiert die Emde Gallery eine Doppelausstellung mit Fotografien von **Götz Diergarten** und Malereien von **Robert Klümpen**. Beide kennen sich seit ihrer Studienzzeit. Diergarten, der von 1993 bis 1998 Freie Kunst und Fotografie bei Bernd Becher an der Kunstakademie Düsseldorf sowie an der Hochschule für Gestaltung und Kunst in Zürich studierte, sucht in seinen Farbfotografien das »Besondere im Banalen« sowie die malerische Qualität des Alltäglichen herauszustellen. Klümpen studierte Malerei bei A.R. Penck und Dieter Krieg an der Kunstakademie Düsseldorf. In seinen Werken setzt er sich vor allem mit dem Verhältnis von Gegenständlichkeit und Abstraktion auseinander. Durch die Gegenüberstellung der Werke lassen sich trotz der unterschiedlichen Medien und Herangehensweisen immer wieder motivische Berührungspunkte finden.

BEGLEITPROGRAMM

Xx:xx-xx:xx Uhr: Die Künstler und die Galeristin sind anwesend und stehen für Fragen und Gespräche bereit.

GASTRONOMIE

Sekt, Wasser, Bier und Snacks



DIE EMDE GALLERY ZEIGT IN REGELMÄSSIGEN EINZEL- UND GRUPPEN-AUSSTELLUNGEN REGIONALE, NATIONALE UND INTERNATIONALE POSITIONEN DER ZEITGENÖSSISCHEN KUNST, DIE IN UNTERSCHIEDLICHEN MEDIEN ARBEITEN UND SICH MIT WICHTIGEN FRAGEN DER GEGENWART AUSEINANDERSETZEN.

ERLESENES & BÜCHERGILDE

Neubrunnenstraße 17, 55116 Mainz
buechergilde-mainz.de |  erlesenemainz



AUSSTELLUNG

»muna @ MuNa«: Drei Mitglieder des muna Kollektivs – einem feministischen Kollektiv aus Mainz – zeigen aktuelle Arbeiten aus den Bereichen Druckgrafik, Typografie und Buchgestaltung sowie analoger Fotografie.

- **Eva Achternkamp:** kleinformatige Druckgrafiken mit hintersinnigem, teils absurdem Humor an Themen wie mentale Gesundheit und gesellschaftliche Ungleichheiten.
- **Franziska Herbert:** ein Buchprojekt mit eigenen Texten, eine selbst gestaltete Typografie sowie Monotypien.
- **Katharina Pischedda:** analoge Fotografien – Momentaufnahmen, Landschaften, Architektur und stilllebenartige Arrangements, in denen Erinnerungen und Sentimentalitäten durchscheinen.

BEGLEITPROGRAMM

- Begleitende Livemusik von Saxofonistin **Ilse Schroer**
- Die Mitglieder des muna Kollektivs werden anwesend sein.

GASTRONOMIE

Getränkeausschank von der »Weinraumwohnung«



ERLESENES & BÜCHERGILDE IST DIE LITERATURBUCHHANDLUNG IM BLEICHENVIERTEL UND VERTRITT EXKLUSIV IN MAINZ DAS PROGRAMM DER BÜCHERGILDE MIT IHREM ANGEBOT AN AKTUELLER LITERATUR, KINDERBÜCHERN, ILLUSTRIERTEN AUSGABEN UND SCHÖNEN SACHEN.

FOToclub MAINZ E. V.

Eisenturm, Fritz-Arens-Platz 1, 55116 Mainz
fotoclub-mainz.de



GALERIE UND ATELIER ROUSIN

Zanggasse 1, 55116 Mainz
karol-rousin.de |  karolrousin



AUSSTELLUNG

Traditionell zeigt der Fotoclub Mainz zur Museumsnacht aktuelle Arbeiten seiner Mitglieder zu unterschiedlichen Motiven und Aspekten der Fotografie und hat dieses Format erneut aufgegriffen. Die Ausstellung umfasst Fotografien aus mehreren Jahresthemen, darunter »Mainz mit Ecken und Kanten«, »Minimalismus«, »Zahn der Zeit« und »Wasser«.

BEGLEITPROGRAMM

- Verschiedene Diashows stellen die Jahresthemen vor, untermalt von passender Musik.
- Mitglieder des Fotoclubs sind anwesend und geben Erklärungen zu den gezeigten Fotografien und Serien.

GASTRONOMIE

Es werden Brezeln angeboten. Zusätzlich besteht die Möglichkeit Getränke über den Automaten im Haus der Jugend zu erwerben.



DER FOToclub MAINZ E. V. IST EINE LEBENDIGE COMMUNITY UND ERMÖGLICHT ES, DIE VIELFÄLTIGEN ASPEKTE DER FOTOGRAFIE VON DER AUFNAHMEPRAXIS UND TECHNIK ÜBER BILDGESTALTUNG BIS HIN ZU ENTWICKLUNG ZU ERPROBEN. ZUM REGELMÄSSIGEN PROGRAMM GEHÖREN CLUBABENDE, FOTOWALKS, GRUPPENREISEN UND WORKSHOPS.

AUSSTELLUNG

Zur Museumsnacht 2025 präsentiert die Galerie die Sonderausstellung »Flowers« – Die Blume in der Kunst.

Mit Malerei, Grafik und Fotografie, vom Altmeister über klassische Moderne bis zur zeitgenössischen Darstellung, zeigt die Galerie ein vielseitiges Spektrum eines Themas, welches aus der Kunst nicht wegzudenken ist und bis heute an Präsenz und Symbolkraft nichts eingebüßt hat.

Es werden Werke aus der eigenen Sammlung, von Künstler:innen der Galerie und Gästen zu sehen sein. Darunter Arbeiten der Wiesbadener Künstlerin **Anke Rohde**, Fotografien der Künstlerin **Elisabeth Joan Clarke**, fotorealistische Malerei des Künstlers **Herbert Lammers** sowie Arbeiten von **Jan Peter Tripp**, **Miró** und natürlich neue Arbeiten von **Karol Rousin** und **Sabine Steimer**.

Einige der Künstler:innen werden in der Museumsnacht anwesend sein.

ROUSIN GALERIE & ATELIER



DIE GALERIE ROUSIN IST EINE PRODUZENTENGALERIE DES KÜNSTLERPAARES KAROL UND SABINE ROUSIN, WELCHE BEREITS SEIT MEHR ALS 35 JAHREN DIE MAINZER KUNSTSZENE PRÄGT.

GUTENBERG-MUSEUM MOVED

»IM«

NATURHISTORISCHES MUSEUM

Reichklarastraße 1, 55116 Mainz

gutenberg-museum.de |   [gutenbergmuseum](https://www.facebook.com/gutenbergmuseum)



AUSSTELLUNGEN:

- »Gutenberg-Museum MOVED«: Neue Dauerausstellung des Gutenberg-Museums in den Räumen des Naturhistorischen Museums Mainz
- »Buchmonster«: Kabinettausstellung im Druckladen des Gutenberg-Museums. Künstlerischer Wettbewerb der Landeshauptstadt Mainz und des Gutenberg-Museums für Schüler:innen

BEGLEITPROGRAMM

Immer zur vollen Stunde: Druckvorführungen im 1. OG des Gutenberg-Museums, letzte Druckvorführung um 23 Uhr

Kurator:innen-Führungen: Dauer der Kurzführungen jeweils ca. 15 min., Treffpunkt EG Gutenberg-Museum MOVED »Auftakt« (Gutenberg Statue):

- ab 15 Uhr: Frottage-Aktion »Wild und bunt« mit tollen Motiven. Bb 4 Jahren im Gutenberg-Zelt
- 15.30, 16.30 Uhr: Familienführungen
- 17.30, 22.30 Uhr: Wilde Welt
- 18, 21.30 Uhr: Wilde Hexen
- 18.30, 21 Uhr: Wilde Stories
- 20, 22 Uhr: Wilde Buchmonster
- 20.30, 23 Uhr: Wilde Kräuter
- 23.30 Uhr: Aller Anfang ist wild! Druckvorführung mit Museumsdirektor Dr. Ulf Sölter

19–20 Uhr

Wilde Gäste – Die außergewöhnliche Chance, an der Selfie-Station ein Foto zu machen und selbst Teil der Ausstellung zu werden.

17–23 Uhr

- Frottage-Aktion: »Die Monster sind los« Monster und andere einzigartige Motive ab 4 Jahren im Druckladen
- Druckaktion: »Wildes Getier« und viele andere spannende Motive ab 6 Jahren im Druckladen
- Druckaktion: »Wild und kreativ« – Plakatdruck an der Handabzugspresse und künstlerisch-kreatives Experimentieren mit dem Reiberdruck und Walzen ab 10 Jahren im Druckladen

MUSIK:

- 16–17 Uhr Junge Talente rocken den Museumsvorplatz
- 18–22 Uhr »Wild und gechillt« mit pulsierenden Rhythmen des Jazzbandtrios »The Jazz-Pulse« auf dem Museumsvorplatz

GASTRONOMIE (plus Angebote Naturhistorisches Museum)

- rheinhessische Leckerbissen aus Wald und Flur, dazu Mainzer Bier, spritzige Softdrinks (Gutenberg Stiftung)
- erlesene Auswahl an prämierten Weinen und prickelndem Secco vom Bioweingut Mett aus Ingelheim

 **GUTENBERG
MUSEUM**
MOVED

ALS EINES DER ÄLTESTEN DRUCKMUSEEN DER WELT ZEIGT DAS GUTENBERG-MUSEUM EINZIGARTIGE STÜCKE ZUR SCHRIFT-, BUCH-UND DRUCKKULTUR. AKTUELL BEFINDET SICH DAS MUSEUM IN EINEM NEUBAUPROZESS UND HAT EIN »ZUHAUSE AUF ZEIT« IM NATURHISTORISCHEN MUSEUM. DIE DORTIGE INTERIMS-AUSSTELLUNG »GUTENBERG-MUSEUM MOVED« ZEIGT DIE SAMMLUNGS-HIGHLIGHTS IN NEUEM GLANZ.

BUCH MONSTER

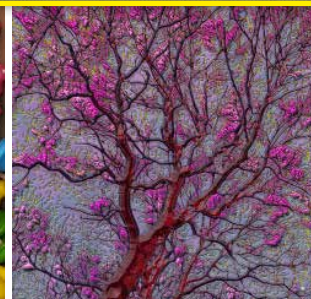
Feierliche Preisverleihung
und Vernissage im Druckladen
des Gutenberg-Museums
am 14. Juni 2025 um 15 Uhr

Teilnahme auf Einladung bzw.
nach Voranmeldung unter
gm-druckladen@stadt.mainz.de

Künstlerischer Wettbewerb
der Landeshauptstadt Mainz und
des Gutenberg-Museums für
Schülerinnen und Schüler 2025

HAUS BURGUND- FRANCHE-COMTÉ

Große Bleiche 29, 55116 Mainz
hausburgund.de | [Instagram](https://www.instagram.com/hausburgund) [Facebook](https://www.facebook.com/hausburgund) [YouTube](https://www.youtube.com/hausburgund)



AUSSTELLUNG

- »Au Pays des Jouets« – Holzspielwaren aus dem Jura: Der Jura ist geprägt von Bergen, Seen, Wasserfällen und Wäldern. Daher hat die Herstellung von Spielsachen aus Holz hier eine lange Tradition und die Produkte »Made in Jura« haben sich einen Namen gemacht. Im Haus Burgund werden einige vorgestellt – Mitspielen für Groß und Klein ausdrücklich erwünscht!
- »Vom Baum zum Spielzeug«: **Bernard Pourchet**, Digital-künstler aus Besançon, stellt den Baum in den Mittelpunkt seines kreativen Schaffens. Er entführt das Publikum in ein originelles visuelles Universum, das die Kombination mikroskopisch kleiner grafischer Partikel erforscht. Die gezeigten Werke verleihen den ausgestellten Holzspielzeugen ein vibrierendes Echo.

BEGLEITPROGRAMM

- Musikalische Überraschungen
- Verkostung kleiner regionaler Spezialitäten

GASTRONOMIE

Burgunderwein, Mineralwasser



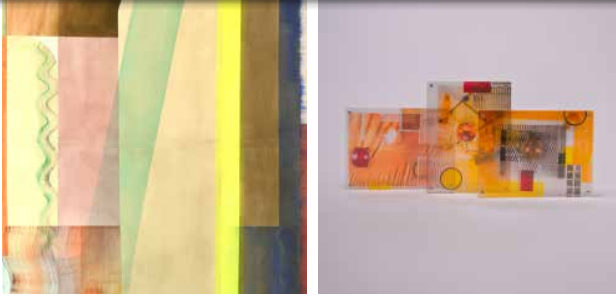
DAS HAUS BURGUND-FRANCHE-COMTÉ, GEGRÜNDET 1962, IST DIE OFFIZIELLE VERTRETUNG DER GLEICHNAMIGEN FRANZÖSISCHEN REGION IN RHEINLAND-PFALZ. ZU SEINEN AUFGABEN GEHÖRT NEBEN KULTURELLEN VERANSTALTUNGEN AUCH DIE VERMITTLUNG VON BILDUNGSANGEBOTEN.

INSTITUT FRANÇAIS MAINZ

Schillerstraße 11, 55116 Mainz
cinemayence.de | institutfrancais.de/mainz

CINÉMAYENCE IM INSTITUT FRANÇAIS MAINZ

Schillerstraße 11, 55116 Mainz
cinemayence.de | institutfrancais.de/mainz



AUSSTELLUNG

Das Offensichtliche steht hier im Mittelpunkt: Farbe, die Form ergibt, ist hier nicht nur das Oberflächliche, sondern auch Inhalt. Die Ausstellung »transluzent: poetische irritationsmomente« mit Malereien und Fotografien der Künstlerinnen **Josephine Adu** und **Tessa Trautmann** lädt dazu ein, die Wahrnehmung von dem, was wir sehen, zu hinterfragen: Was ist da, was sehe ich und was setzt sich durch Schichtung oder Reduktion neu zusammen? Die Ausstellung ist vom 13. Juni bis 4. Juli 2025 im Institut français Mainz im Rahmen der Ausstellungsreihe »Tout en Art !« in Kooperation mit PART Mainz zu sehen.

BEGLEITPROGRAMM

18–0 Uhr: Die Mediathek des Instituts öffnet während der gesamten Museumsnacht ihre Türen und lädt zum Entdecken, Stöbern und Verweilen ein – unter anderem mit einem großen Bücherflohmarkt!

PROGRAMM

In der Museumsnacht öffnet auch das CinéMayence im Institut français wieder seine Türen.

In der Frühzeit des Kinos waren alle Filme Kurzfilme. Auch heute ist der Kurzfilm so vielfältig wie das ganze Kino: Kurzfilme sind Spielfilme, Trickfilme, Dokumentarfilme oder Experimentalfilme.

Das Interessante am Kurzfilm ist seine Vielfalt und sein Abwechslungsreichtum: Er bewahrt die Filmgeschichte und ist zugleich ein Medium der Innovation.

»Kurz & Gut«: eine Nacht lang kulturelles Kino im Stundentakt mit deutschen und internationalen Kurzfilmen, darunter die Preisträger des Deutschen Kurzfilmpreises. Von Drama über Slapstick bis zum künstlerischen Film – eigens für die Museumsnacht ausgewählt. Beginn zu jeder vollen Stunde. Einzelheiten entnehmen Sie bitte dem Programmflyer, der im Haus verteilt wird.




DAS INSTITUT FRANÇAIS MAINZ SETZT SICH FÜR DIE FÖRDERUNG DER FRANZÖSISCHEN SPRACHE UND KULTUR SOWIE DIE WEITERENTWICKLUNG DES INTERKULTURELLEN AUSTAUSCHS EIN.



DAS CINÉMAYENCE IST DAS EINZIGE KOMMUNALE KINO IN RHEINLAND-PFALZ – EIN KULTURELLES KINO FÜR INTERNATIONALE FILMKUNST UND EIN FORUM FÜR BÜRGERSCHAFTLICHE MEDIENAKTIVITÄTEN.

ISIS- UND MATER MAGNA-HEILIGTUM

Römerpassage 1, 55116 Mainz

 roemisches-mainz.de |  Heiligtum für Isis und Mater Magna



AUSSTELLUNG

Das Heiligtum für Isis und Mater Magna ist eine der Hauptattraktionen des römischen Mainz und das einzige ausgegrabene, der Göttin Isis geweihte Bauwerk dieser Art in Deutschland. Andere Isis Tempel, wie zum Beispiel in Aachen, Köln und Augsburg, sind lediglich inschriftlich belegt oder können aus Bodenfunden erschlossen werden. Der Isis- und der Mater Magna-Kult kam im späten 1. Jahrhundert n. Chr. an den Rhein. Das Heiligtum in Mainz verdeutlicht den hohen Grad der Romanisierung der einheimischen Bevölkerung, die die Verehrung althergebrachter Gottheiten aufgab und nun aus dem römischen Osten kommenden Göttern huldigte.

BEGLEITPROGRAMM

- 17 Uhr: Kinderführung
- Ab 18 Uhr: Ehrenamtliche Mitarbeitende werden an verschiedenen Stationen innerhalb der Ausstellung Informationen vermitteln und für Fragen zur Verfügung stehen.



DAS ISIS- UND MATER MAGNA-HEILIGTUM IST EINE INSZENIERTE FUNDSTELLE: VON DER LANDESARCHÄOLOGIE AUSGEGRABEN UND ALS ERLEBNISORT ERDACHT – VON DER INITIATIVE RÖMISCHES MAINZ E. V. GEPFLEGT UND ERKLÄRT.

KULTURBÄCKEREI

K-Lab, Karoline-Stern-Platz 11, 55118 Mainz

kulturbaeckerei-mainz.de/

 soziokulturmainz |  Kulturbäckerei



AUSSTELLUNG

Die Kulturbäckerei in Kooperation mit der Schönberger Company präsentiert vom 13. bis 18. Juni 2025 die Ausstellung »if smoke were lines« von **Eva Stauf**. In der Ausstellung zeigt sie ihre seismographische Erforschung von Bewegungsmomenten. In den Arbeiten spürt sie diese durch die Bewegungssprache »gaga« des Choreographen **Ohad Naharin** auf. Die Sprach- und Bewegungsbilder eröffnen durchlässige Schichten, die sich in der Gestaltung mit gestischen Momenten verbinden. Eva Stauf ist freischaffende Künstlerin und Sozialwissenschaftlerin, die in Mainz lebt und arbeitet. Ihre künstlerische Praxis umfasst Acrylbilder und abstrakte Zeichnungen. In ihren Kunstwerken verbindet Eva Stauf ihre forschende Natur als Sozialwissenschaftlerin mit ihrer künstlerischen Arbeit und ihre Forschung über zugrunde liegende Muster mit Fragen der Zugehörigkeit, Ungleichheit und Gemeinsamkeit. Diese Fragen sind nicht nur in einer sozialen Dimension relevant, sondern auch tief in unseren Körpern verwurzelt.

GASTRONOMIE

Getränkeverkauf



DER KULTURBÄCKEREI E. V. SETZT SICH MIT EIGENEN VERANSTALTUNGEN FÜR DIE SOZIOKULTUR IN MAINZ EIN UND ENTWICKELT EIN SOZIOKULTURELLES ZENTRUM ALS KUNST- & KULTURHAUS UND ORT DER BEGEGNUNG UND KOMMUNIKATION AUF DEM GELÄNDE DER EHEMALIGEN KOMMISSBROT-BÄCKEREI, DAS 2026 ERÖFFNEN SOLL.

KUNSTHALLE MAINZ

Am Zollhafen 3-5, 55118 Mainz
kunsthalle-mainz.de |  kunsthallemainz |
 KunsthalMainz



AUSSTELLUNG

In der Geschichte der Bildenden Kunst gab es immer wieder Gegenentwürfe zum vorherrschenden Kanon und zum krisenhaften Zeitgeschehen. Auch heute fordern Künstler:innen dazu auf, starre Denkmuster zu durchbrechen und das Bewusstsein zu erweitern, um Zukunftsvisionen zu schaffen, die jenseits der Beschränkungen der Gegenwart liegen. Die internationale Gruppenausstellung »What is the dream that makes you dream?« setzt sich mit dem Akt des Träumens auseinander. Dabei widmet sie sich bewusst dem Potenzial von Träumen und sieht sie als optimistische Kontrapunkte, die Hoffnung, Resilienz und Heilung vorschlagen.

BEGLEITPROGRAMM

- 18, 20, 22 Uhr: Der von der Kunsthal Mainz und **Ari Benjamin Meyers** gegründete Zollhafen Chor singt »The Notional Anthem« und weitere Stücke von Meyers.
- 18.30, 19, 19.30, 20.30, 21 Uhr: Kurzrundgänge durch die Ausstellung



GASTRONOMIE

In der Kunsthal gibt's N'Eis

Kunsthal
Mainz

DIE KUNSTHALLE MAINZ IM ZOLLHAFFEN IST DER ORT FÜR INTERNATIONALE GEGENWARTSKUNST IN RHEINLAND-PFALZ. DIE WECHSELNDEN EINZEL- UND GRUPPEN-AUSSTELLUNGEN ZEITGENÖSSISCHER KUNST ENTSTEHEN IN VERBINDUNG MIT EINEM UMFANGREICHEN VERMITTLUNGSPROGRAMM.

KÜNSTLERKOLLEKTIV VITRINE

Große Bleiche 60-62, 55116 Mainz
vitrine-mainz.de |  vitrinemainz |  Vitrine Mainz



AUSSTELLUNG

Das Künstlerkollektiv VITRINE gibt für die Museumsnacht einer Auswahl von noch wenig bekannten Künstler:innen die Möglichkeit, ihre künstlerische Arbeit und ihre Werke in den sechs großen Schaufenstern der Galerie im Allianzhaus einem großen Publikum vorzustellen.

BEGLEITPROGRAMM

21.30–22.30 Uhr: **Karl H. Nagel & Friends**

Der Mainzer Jazzpianist und Komponist Karl H. Nagel bespielt den Abend mit eigenen Kompositionen und Bearbeitungen moderner Standards. Begleitet wird er von befreundeten Musikern, die den Stücken eine besondere und eigene Note verleihen.

GASTRONOMIE

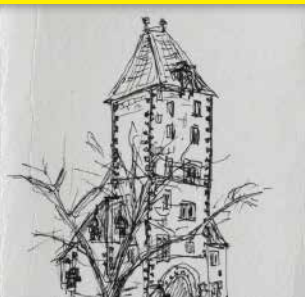
Weinausschank



DAS KÜNSTLERKOLLEKTIV VITRINE KURATIERT DREIMONATIGE, THEMENGEBUNDENE AUSSTELLUNGEN IN SECHS GROSSEN SCHAUFENSTERN DES ALLIANZHAUSES.

KUNSTVEREIN EISENTURM MAINZ E.V.

Fritz-Arens-Platz 1, 55116 Mainz
kunstverein-eisenturm-mainz.de |   kunstverein.eisenturm



LANDESMUSEUM MAINZ

GENERALDIREKTION KULTURELLES ERBE

Große Bleiche 49-51, 55116 Mainz
landesmuseum-mainz.de |   LandesmuseumMainz



Hier oben passt
kein Zusatz rein.



AUSSTELLUNG

»Kunst ist Leidenschaft«: Zum 50. Jubiläum blickt der Kunstverein Eisenturm stolz auf fünf Jahrzehnte der Förderung von Kunst und Kultur zurück. Der Verein hat sich als Ort etabliert, an dem Kunst nicht nur gesehen, sondern auch intensiv erlebt wird. So ist die Mitgliederausstellung 2025 diesem Jubiläum gewidmet, dem leidenschaftlichen Engagement aller Künstler:innen, die im Laufe der letzten fünf Jahrzehnte Teil des Kunstvereins Eisenturm waren und sind.

Kunst ist mehr als nur Ausdruck kreativen Schaffens – sie ist Spiegel tiefster Emotionen, Spiegel des Zeitgeschehens. Ein kraftvolles Medium, um Gedanken, Träume und Sehnsüchte, aber auch Missstände und gesellschaftliche Schieflagen sichtbar zu machen. Leidenschaft treibt Künstler:innen an, über Grenzen hinauszugehen, neue Formen zu erschaffen und ihre innersten Gefühle auf Leinwand, Papier und in Skulpturen zum Ausdruck zu bringen oder auch fotografisch umzusetzen. Doch die Leidenschaft bleibt nicht nur den Künstler:innen, sie entfaltet ihre ganze Wirkung im Dialog mit den Betrachtenden. Die Werke der Mitglieder des Kunstvereins Eisenturm sind lebendiger Ausdruck der Kreativität und Leidenschaft, die den Verein geprägt haben und weiterhin prägen.



DER KUNSTVEREIN EISENTURM MAINZ BILDET SEIT 50 JAHREN
DAS SCHAFFEN REGIONALER, NATIONALER UND
INTERNATIONALER KÜNSTLER:INNEN IN REGELMÄSSIGEN
WECHSELAUSSTELLUNGEN AB.

SONDERAUSSTELLUNGEN

- »AVREA MAGONTIA – Mainz im Mittelalter«: Ein Überblick über mehr als 800 Jahre Stadtgeschichte.
- »Steinerne Teppiche – Römische Mosaikböden aus Stadtwillen in Mainz«: Eine gemeinsame Präsentation von Landesmuseum Mainz und Landesarchäologie Mainz.
- »Curator's Choice – Highlights im Grafik kabinet«: Die grafische Sammlung bietet eine beeindruckende Vielfalt, die eine Auswahl zu einer spannenden Herausforderung macht. Hier präsentiert die Kuratorin ihre persönlichen Favoriten.

BEGLEITPROGRAMM

- digitales Museumsquiz
- 18–23 Uhr: Kunst-Kurzführungen jeweils alle halbe Stunde
- 20.30, 21.30 Uhr: Kunstcomedy mit **Jakob Schwerdtfeger**
- ab 22 Uhr: Tanz - Improvisation auf der Bühne und Workshop in der Steinhalle
- ab 22.30 Uhr: **Ana Agre** (Violine) – Weltmusik und Jazz

GASTRONOMIE

Museumscafé geöffnet, Cocktailbar im Innenhof



DAS LANDESMUSEUM MAINZ IST EINES DER ÄLTESTEN
MUSEEN IN DEUTSCHLAND. DIE BEDEUTENDE KUNST- UND
KULTURGESCHICHTLICHE SAMMLUNG ERSTRECKT SICH VON
DEN ANFÄNGEN DER KULTUR BIS ZUR KUNST DER GEGEN-
WART UND IST IN DER DAUERAUSSTELLUNG ZU SEHEN.

LANDTAG RHEINLAND-PFALZ

Platz der Mainzer Republik 1, 55116 Mainz
landtag.rlp.de |    landtagrheinlandpfalz



LEIBNIZ-ZENTRUM FÜR ARCHÄOLOGIE (LEIZA)

Ludwig-Lindenschmit-Forum 1, 55116 Mainz
leiza.de |    @leizarchaeology



AUSSTELLUNG

Sonderausstellung »Natur« von von **Christian und Helene Uhl** mit Künstlergespräch.

BEGLEITPROGRAMM

- Infostand mit Informationsbroschüren und Kartenverkauf im Innenhof
- Führungen zu Demokratie- und Parlamentsgeschichte
- Plenarsaal, Sitzungsräume und Büro des Präsidenten sind zugänglich
- stündliche Filmvorführung – SWR-Reportage »So wurde Rheinland-Pfalz gemacht«
- 18.30 Uhr: Lesung für Kinder »Im Landtag ist was los!«
- 19.30 Uhr: Vortrag »Die Stenographie: Wie Protokolle entstehen«
- 20.30 & 22.30 Uhr: Poetry Slam: Texte von **Sinah Clos**
- 21.30 Uhr: Vortrag »Zahlen, Daten, Anekdoten aus 76 Jahren Parlament«

MUSIK:

- DJ-Sets und Jazz-Musik auf der Terrasse

GASTRONOMIE

Innenhof / Terrasse: Restaurant »Esszimmer Landtag«



DER LANDTAG RHEINLAND-PFALZ LÄDT ALS ZENTRALER ORT DER DEMOKRATIE INTERESSIERTE BÜRGER:INNEN EIN, SICH ÜBER DIE ARBEIT DES PARLAMENTS ZU INFORMIEREN.

AUSSTELLUNG

»Aufbruch ins Unbekannte. 10.000 Jahre Migrationsgeschichte«: Pop-Up Ausstellung, konzipiert und gestaltet von Studierenden der Hochschule Mainz und der Johannes Gutenberg-Universität in Zusammenarbeit mit dem LEIZA.

BEGLEITPROGRAMM

- 18–21 Uhr: Gespräche mit den studentischen Expert:innen
- 18–23 Uhr: Kreativaktion »PRINT IT!« und interaktive Stationen
- 18.15, 19.15, 20.15, 21.15 und 22 Uhr: Stündlich Führungen durch Restaurierungslabore, Depots & zum Computertomographen
- 18.15 & 22 Uhr: Führungen durch die Pop-Up-Ausstellung
- 18.45–19.30 Uhr: »Alt & Jung unplugged«, Dialog
- 21.15–22 Uhr: »Altes bewahrt & Neues gewagt«, Dialog
- 19.45–20.45 Uhr: »Zukunft visionär gedacht – was wird sein?«, Vortrag von **Tristan Horx**, Zukunfts- & Trendforscher
- 22.30–23.15 Uhr: »Zusammenleben – ein Abenteuer in mehreren Akten«, Impro-Theater »**Restrisiko**«


GASTRONOMIE

Getränke und Fingerfood aus dem Weingut Stenner im Foyer



DAS LEIZA ERFORSCHT MATERIELLE HINTERLASSENSCHAFTEN AUS 3 MIO. JAHREN MENSCHHEITSGESCHICHTE, UM MENSCHLICHES VERHALTEN UND GESELLSCHAFTLICHE ENTWICKLUNGEN BESSER ZU VERSTEHEN UND UM ZUKUNFTSPERSPEKTIVEN AUFZUZEIGEN.

LUX – PAVILLON DER HOCHSCHULE MAINZ

Ludwigsstraße 2, 55116 Mainz
lux.hs-mainz.de |  hsm.lux



AUSSTELLUNG

Im Rahmen der Mainzer Museumsnacht wird im LUX Pavillon kein einzelnes Projekt präsentiert, sondern eine vielseitige Auswahl, die spannende Einblicke in aktuelle Forschung, Lehre und Praxisprojekte bietet. Die Ausstellung zeigt die Bandbreite der Themen und Ansätze, die an der Hochschule Mainz bearbeitet werden, und lädt dazu ein, die Projekte genauer zu entdecken.

BEGLEITPROGRAMM

Es finden immer zur halben und vollen Stunde abwechslungsreiche Vorträge statt, die sich mit den Themen Nachhaltigkeit, Gesellschaft, Wohnen und Bauen sowie Künstlicher Intelligenz beschäftigen. Die Beiträge bieten spannende Einblicke in zukunftsweisende Themenfelder und regen zum Nachdenken an. Die Vorträge sind kurzweilig konzipiert und lassen im Anschluss Raum für Fragen und den Austausch. Das genaue Vortragsprogramm wird auf der Website vom LUX Pavillon und vor Ort bekanntgegeben.



DER LUX PAVILLON DER HOCHSCHULE MAINZ IST EIN OFFENER UND TRANSPARENTER ORT, MULTIPLIKATOR UND SCHNITTSTELLE – VON THEMEN UND THESEN, VON IMPULSEN UND INNOVATIONEN. IM GLÄSERNEN PAVILLON GIBT DIE HOCHSCHULE MAINZ EINBLICK IN LEHRE, FORSCHUNG UND TRANSFER.

MAINZER FASTNACHTSMUSEUM

Proviant-Magazin | Neue Universitätsstr. 2, 55116 Mainz
mainzer-fastnachtsmuseum.de



AUSSTELLUNG

Sonderausstellung über **Dr. Rudi Henkel**.

Im Mainzer Fastnachtsmuseum lässt sich auch außerhalb der »fünften Jahreszeit« das närrische Treiben nachvollziehen. In vier Gewölben findet sich alles, was die Mainzer Fastnacht in ihrer 1837/38 beginnenden organisierten Form »im Saal un uff de Gass« auszeichnet. Ab dem Frühsommer 2025 zeigt das Museum aus Anlass seines 100. Geburtstages eine Ausstellung über Dr. Rudi Henkel. Er war Mainzer mit Leib und Seele. In der Stadt bekannt, geschätzt und gemocht, verkörperte er die Mainzer Lebensart par excellence. Zudem verfügte er über eine gehörige Portion Humor. Im Mainzer Carneval-Verein war er Komitee- und Vorstandsmitglied, führte den Verein 10 Jahre lang in der ihm eigenen konzipierten, dabei zielgerichteten Art und Weise. Sein überaus großes Engagement dankte man ihm mit der Ernennung zum Ehrenpräsidenten und zum Ehrenmitglied. Er war zugleich Grandseigneur und Botschafter der Mainzer Fastnacht wie kein Zweiter und stand jederzeit und für jedermann mit Rat und Tat zur Verfügung.

BEGLEITPROGRAMM

Zu jeder vollen Stunde kurze Führungen für die Erwachsenen durch das Museum.



DAS MAINZER FASTNACHTSMUSEUM WURDE 2004 ERÖFFNET UND BIETET EINEN ZENTRALEN ÜBERBLICK ÜBER DAS SEIT 1837 IN ORGANISierter FORM GEFEIERTE VOLKSFEST.

MAINZER GARNISONSMUSEUM

Zitadelle, Windmühlenstraße, 55131 Mainz
mainzer-garnisonsmuseum.de



AUSSTELLUNG

»Dauerausstellung zur Garnisonsgeschichte der Stadt Mainz ab 1792«: Die umfangreiche Sammlung des Museums umfasst Uniformen, Fotos, Dokumente und Reservistika rund um die Garnisonsgeschichte der Stadt Mainz, darunter auch ein Modell der Mainzer Festung. Die einzelnen Exponate wurden über Jahre hinweg gesammelt, restauriert und in einer Dauerausstellung zusammengefügt. Die Ausstellung ist in fünf Abschnitte gegliedert und erläutert die Themen Bundesfestung, Preußen 1870–1918, französische Besatzung 1918–1930, Wehrmacht 1936–1945, alliierte Truppen 1945–1996 und Bundeswehr 1956 bis heute.

BEGLEITPROGRAMM

Spontanführungen, je nach Wunsch der Besucher:innen



DAS GARNISONSMUSEUM BIETET SEIT 2007 ANHAND
ZAHLREICHER EXPONATE EINEN DETAILLIERTEN EINBLICK IN
DIE NEUZEITLICHE MILITÄRISCHE GESCHICHTE DER
LANDESHAUPTSTADT MAINZ.

MAINZER KUNST GALERIE

Weihergarten 11, 55116 Mainz
mainzer-kunstgalerie.de



AUSSTELLUNG

»HIMMEL, ARSCH & ZWIRN«

Humoristische Bilder und Karikaturen von **Klaus Wilinski**

Klaus Wilinski ist freischaffender Grafik-Designer und veröffentlicht seit 1987 Karikaturen in Mainzer Zeitungen. Er kommentiert seit über 35 Jahren Weltgeschehen und Mainzer Lokalpolitik mit Witz und Hintersinn. Die aktuelle Ausstellung gibt Einblick in sein umfangreiches Werk und zeigt auch bisher nicht veröffentlichte Arbeiten.

BEGLEITPROGRAMM

- Ab 19 Uhr jeweils zur vollen Stunde: »Battle-Zeichnen« mit Klaus Wilinski und **Bianca Wagner** – »Karikaturen Zeichnen Live«
- 22 Uhr: »Letzte Wahrheiten«: Klaus Wilinski zeigt nicht veröffentlichte Karikaturen.

GASTRONOMIE

Wein, Wasser und Snacks

mkg

DIE MAINZER KUNST GALERIE IST EIN AUSSTELLUNGS-
UND VERANSTALTUNGSRAUM FÜR INNOVATIVE GEGEN-
WARTSKUNST. SIE BESTEHT SEIT 2006 UND WURDE 2019
VOM EHEPAAR PROF. CHRISTIAN-FRIEDRICH VAHL UND
DR. SUSANNE VAHL ÜBERNOMMEN.

MUSEUM CASTELLUM

Kasteler Museumsufer, Reduit, 55252 Mainz-Kastel
museum-castellum.de



AUSSTELLUNG

Fotoausstellung »Kastel früher«: Historischen Aufnahmen zeigen alte Kasteler Häuser und Straßen, vor und nach dem zweiten Weltkrieg.

DAUERAUSSTELLUNG

- »Geschichte der Römerzeit mit Funden aus Kastel und Umgebung«
- Fastnachts-Kabinett: Darstellung der lokalen Fastnacht und ihrer Traditionen
- Historische Setzerei: Nachbau einer historischen Druckerei wie zu Zeiten Gutenbergs
- »Die letzten Jahrhunderte bis zur Gegenwart«.

BEGLEITPROGRAMM

Kurzführungen durch das Museum nach Bedarf

Hinweis: Der Weg vom Brückenkopf führt über eine Treppe zum Rheinufer. Für Gehbehinderte beschwerlich, für Rollstuhlfahrer:innen leider nicht möglich.



DAS MUSEUM CASTELLUM PRÄSENTIERT IN DEN GEMÄUERN DES REDUITS EINE VIELZAHL VON EXPONATEN: ARCHÄOLOGISCHE FUNDE DER RÖMERZEIT, UNIFORMEN, MODELL-NACHBAUTEN SOWIE MILITARIA UND ALLTAGSGEGENSTÄNDE.

NATURHISTORISCHES MUSEUM MAINZ

Reichklarastraße 1 und 10, 55116 Mainz
mainz.de/nhm | @naturhistorisches_museum_mainz



AUSSTELLUNG

- Motto »Wildes Mainz« // Museumsnacht 2025 im nhm!
- Sonderausstellung Insektomania und Dauerausstellung geöffnet

BEGLEITPROGRAMM

- »Bastel dein eigenes Fantasie-Krabbeltier«: Bastelangebot für Kinder.
- 16–22 Uhr: Live-Musik Junge Talente und **The Jazz Pulse**
- Stand der Abteilung »Präparation im nhm«
- Info- und Mitmach-Stände des nhm, Rheinisch-Naturforschende Gesellschaft (RNG), Stiftung Natur und Umwelt (SNU) und Agenda-Büro der Landeshauptstadt Mainz
- Selfie-Stand mit Exponaten aus dem nhm
- Museumsshop durchgängig geöffnet

GASTRONOMIE (plus Angebote Gutenberg-Museum)

- Mediterrane Köstlichkeiten (Bistro Timorossi)
- beliebtes Eis von N'Eis
- Wilde Drinks: Cocktailstand vom nhm-Team!



DAS NATURHISTORISCHE MUSEUM IST DAS GRÖSSTE NATURWISSENSCHAFTLICHE MUSEUM SEINER ART IN RHEINLAND-PFALZ. ALS SCHAUFENSTER FÜR DIE ERDGESICHTE IM BUNDESLAND SAMMELT, BEWAHRT, ERFORSCHT UND VERMITTELT ES NATURWISSENSCHAFTLICHES WISSEN, AUCH FÜR NACHFOLGENDE GENERATIONEN.

PERFORMANCE ART DEPOT - PAD E.V.

pad-mainz.de | @padmainz6428



WILLKOMMEN NACHTEULEN!

Wir unterstützen die Museumsnacht, denn sie ist so vielfältig und bunt wie wir. Als Mainzer Unternehmen engagieren wir uns für das Wohl der Menschen. Dazu zählt auch, ein breites kulturelles Angebot zu fördern.

www.mainzer-stadtwerke.de



MAINZER
STADTWERKE



PROGRAMM:

»Museumsnacht nonstoponline«: Ein performativer live-stream von und mit **Schmitt&Schulz**. Ausgestattet mit Handys und Mikrofonen führen die beiden einen interaktiven Spaziergang entlang verschiedener Kulturinstitutionen durch, den sie parallel via Livestream auf dem YouTube Kanal des pad übertragen. Mit ihren performativen Improvisationen bespielen Schmitt&Schulz so quasi die komplette Museumsnacht. Als künstlerisch-kreatives live-Doku-Team verleiten sie Besucher:innen zu spontanen Kurz-Interviews und kleinen Interaktionen, kommentieren erfrischend subjektiv das laufende Programm und machen so die Veranstaltungen der teilnehmenden Institutionen für ein breites Publikum digital erlebbar. Der Livestream startet am K-Lab in der Mainzer Neustadt. Ein etwas anderer und gänzlich barrierefreier Einblick in die Mainzer Museumsnacht.

Der Livestream wird übertragen auf dem Youtube-Kanal des pad:
<https://www.youtube.com/@padmainz6428>



PAD E. V. IST NUN MOBIL UNTERWEGS UND VERANSTALTET AN VERSCHIEDENEN ORTEN ZEITGENÖSSISCHE EVENTS AUS DEN BEREICHEN PERFORMANCE, TANZ UND INSTALLATION. DER PROGRAMMSCHWERPUNKT LIEGT AUF PERFORMANCES, DIE SICH ALS BÜHNENINSZENIERUNGEN VERSTEHEN.

SCHUM-STÄDTE E. V.

Das SchUMobil steht vor dem Haus der Jugend,
Mitternachtsgasse 8, 55116 Mainz
schumstaedte.de | @welterbe.schum



SOZIALVERBAND VDK RHEINLAND-PFALZ E. V.

Kaiserstraße 62, 55116 Mainz
rheinland-pfalz.vdk.de | @vdk_rlp



AUSSTELLUNG

»Das SchUMobil auf Reisen«: Das SchUMobil nimmt Sie mit auf eine spannende Reise durch das erste jüdische UNESCO-Welterbe Deutschlands. Kurz: Es ist ein kleines mobiles Besuchszentrum in Form eines »Planwagens«, bei dem sowohl die regionale als auch die globale Bedeutung der SchUM-Stätten im Zentrum stehen: Was ist SchUM eigentlich? Was gibt es in Speyer, Worms und Mainz zu sehen? Was macht die SchUM-Stätten weltweit so besonders? Welche jüdischen Rituale und Bräuche gibt es in der aschkenasischen Alltagskultur?

BEGLEITPROGRAMM

Kleine Mitmachstationen, wie ein Glücksrad oder die spannenden »Wusstest Du schon?«-Karten laden Groß und Klein dazu ein, spielerisch das einzigartige UNESCO-Welterbe der SchUM-Stätten Speyer, Worms und Mainz zu entdecken.



DER SCHUM-STÄDTE E.V. WURDE 2014 GEGRÜNDET. SEITDEM DIE SCHUM-STÄTTEN IN SPEYER, WORMS UND MAINZ 2021 ZUM UNESCO-WELTERBE ERKLÄRT WURDEN, SETZT ER SICH FÜR DIE VERMITTLUNG DER HISTORISCHEN UND HEUTIGEN BEDEUTUNG DER SCHUM-STÄTTEN EIN.

AUSSTELLUNG

Unter dem Titel »Armut im Fokus« zeigt die Landesgeschäftsstelle eine Ausstellung, die das Thema Armut bzw. soziale Ungleichheit in möglichst vielen Facetten beleuchtet, auch den lokalen Aspekt des Themas Armut in Rheinland-Pfalz. Diese Initiative bietet die einmalige Gelegenheit, soziale Missstände aufzuzeigen und gezielt sozialpolitische Forderungen zu platzieren. Die Ausstellung stellt verschiedene Aspekte von Armut dar, wie zum Beispiel »Arm und alleinerziehend«, »Arm und wohnungslos«, »Arm und behindert« und »Arm und alt«. Die Themen werden durch Interviews, eine Armutslandkarte von Rheinland-Pfalz und interaktive Elemente wie Schätzfragen anschaulich präsentiert.



DER SOZIALVERBAND VDK RHEINLAND-PFALZ E. V. IST GRÖSSTE INTERESSENVERTRETUNG VON MENSCHEN MIT BEHINDERUNG, CHRONISCH KRANKEN, SOZIALVERSICHERTEN UND RENTNER:INNEN IN RHEINLAND-PFALZ. ER SETZT SICH IN SEINER TÄGLICHEN ARBEIT FÜR EINE SOZIALERE, INTEGRATIVERE UND INKLUSIVERE GESELLSCHAFT EIN.

STADTHISTORISCHES MUSEUM MAINZ

Zitadelle, Bau D, 55131 Mainz

stadtmuseum-mainz.de | @stadthistorischesmuseummai743



SWR KULTUR-BUS

Domplatz

swr.de/swrkultur | @swrkultur



SONDERAUSSTELLUNG

»Lesen – sehen – hören – erleben. Mainzer Medien im Wandel der Jahrhunderte«

Mainz ist ein bedeutender Ort der Medienproduktion. Hier wurde der Buchdruck mit beweglichen Lettern erfunden und in Mainz waren und sind eine Vielzahl von Verlagen und Druckereien ansässig. Die im 20. Jahrhundert stark entwickelte Kinolandschaft und -kultur, die Gründung des Südwestfunks, der seit 1966 auch Fernsehen sendet, und die Ansiedlung des ZDF auf dem Lerchenberg bestärken diese Wahrnehmung.

BEGLEITPROGRAMM

- 17.45 Uhr: Kurzführung in der Sonderausstellung
- 18.15–19.45 Uhr: **The Celtic Twins** – Irische Musik
- 20 Uhr: Kurzführung in der Sonderausstellung
- 20–21.30 Uhr: Spanische und südamerikanische Musik mit **Manolo und Manuel Lohnes**
- 21.45–ca. 23.45 Uhr: **Bastian Weinig Standards Trio** – All About That Double Bass. Jazz und Swing
- 22 Uhr: Kurzführung in der Sonderausstellung

GASTRONOMIE

Mainzer Spezialitäten, Wein und alkoholfreie Getränke



DAS STADTHISTORISCHE MUSEUM MAINZ MACHT DIE ALLTAGS-, WIRTSCHAFTS-, KULTUR- UND JÜDISCHE GESCHICHTE UNSERER STADT LEBENDIG.

PROGRAMM

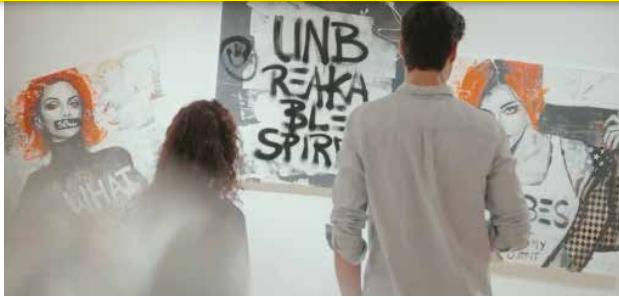
SWR Kultur Museumsquiz: Entdecken, rätseln und gewinnen – für alle Besucher:innen der Mainzer Museumsnacht gibt es die Chance, mit SWR Kultur eins von fünf tollen DAB+ Radios zu gewinnen: Einfach beim Landesmuseum Mainz, bei der Kunsthalle Mainz, dem Gutenberg Museum, dem Naturhistorischen Museum oder bei SWR Kultur auf dem Domplatz unseren QR-Code suchen, mitquizzen und mit etwas Glück gewinnen. Viel Spaß dabei und viel Glück wünscht SWR Kultur – das Kulturangebot im Südwesten!

SWR» KULTUR

WO »K« DRAUFSTEHT, STECKT KULTUR DRIN: INHALTE VON HOCH- BIS POPKULTUR, VON REGIONAL BIS NATIONAL, FINDEN BEI SWR KULTUR ZUSAMMEN: EIN VIELFÄLTIGES PROGRAMM AUS PODCASTS UND HÖRSPIELEN, KONZERTEN, FEATURES, HINTERGRÜNDE U. V. M.

THE PIER MAINZ

Große Bleiche 15, 55116 Mainz
thepier.de |   thepiermainz



AUSSTELLUNG

Zur Museumsnacht erwartet Besucher:innen ein besonderes Highlight: Neben einer Kunstausstellung mit Werken von **Martina Krone, Enno Sauer, Sebastian Stoll** und **Thilo Weckmüller** zeigt The Pier Mainz eine Sonderausstellung der Basler Künstlerin **Rosa Lachenmeier**. **Rosa Lachenmeier** ist eine vielseitige Künstlerin, die in den Bereichen Malerei, Fotografie, Collage und Künstlerbücher arbeitet. Ihre Werke zeichnen sich durch abstrakte Kompositionen und intensive Farbgebung aus, die dem Ausstellungsprogramm eine besondere Dynamik verleihen. Gemeinsam mit den anderen gezeigten Werken entsteht ein inspirierendes Gesamterlebnis für alle Kunstbegeisterten.

BEGLEITPROGRAMM

DJ Pete begleitet den Abend mit seinen Beats und sorgt für die perfekte musikalische Stimmung.

GASTRONOMIE

Es werden rheinhessische Weine sowie eine Auswahl an alkoholfreien Getränken ausgeschenkt.



THE PIER MAINZ IST DEIN FLEXIBLER WORKSPACE MITTEN IN DER STADT. IM HISTORISCHEN STADIONER HOF TREFFEN KREATIVES ARBEITEN, KUNST UND KULTUR AUF EINANDER. MIT REGELMÄSSIGEN AUSSTELLUNGEN UND EVENTS LÄSST THE PIER IDEEN WACHSEN UND VERBINDET MENSCHEN.

TIP TOP EXPRESS

Josefsstraße 36, 55118 Mainz
tiptopexpress.de |  sewcom



AUSSTELLUNG

»Hong Kong – Duftender Hafen« – Videoinstallation und Fotografie von **Seweryn Żelazny**

Symmetrien und Farben prägen die Ästhetik, der Blick von oben, aus der für den Menschen natürlicherweise nicht erreichbaren Perspektive, zeigt die Stadt als Kaleidoskop. Nach langen Top-shotaufnahmen schwenkt die Ansicht nach oben, der Blick ist freigegeben auf das Gesamte - die als Miniaturwelt empfundene Ansicht wechselt in ein Erkennen des Ausmaßes der Metropole. Kann das als Analogie auf unser Leben gelesen werden? Erkennen wir erst im Rückblick den Zusammenhang, in dem wir es gelebt haben?

Seweryn Żelazny, geboren 1977 in Polen, fand seinen künstlerischen Ansatz während seines Studiums der Zeitbasierten Medien bei Prof. Tjark Ihmels. Heute ist er Medienkünstler und Fotograf und unterrichtet unter anderem Filmgestaltung.



tiptop
express

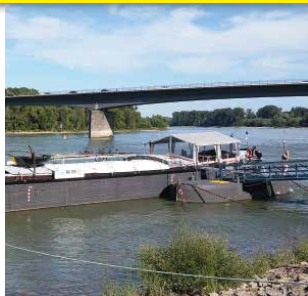
TIP TOP EXPRESS IST EINE GESTALTUNGSKOOPERATIVE VON MAINZER MEDIENKÜNSTLER:INNEN MITTEN IN DER NEUSTADT.

VEREIN HISTORISCHE BINNENSCHIFFFAHRT

Landebrücke am Steiger B (WBM), Rheinufer, Mainz
historische-binnenschiffahrt.com

WALPODENAKADEMIE MAINZ

Neubrunnenstraße 8, 55116 Mainz
walpodenakademie.de | [f walpodenakademie.mainz](https://www.facebook.com/walpodenakademie.mainz)



AUSSTELLUNG

Das historische Kanalschiff »Willi« legt zur Museumsnacht in Mainz an und zeigt eine Kunstaussstellung von **Rosa Lachenmeier**. Seit zehn Jahren stellt die Basler Künstlerin Rosa Lachenmeier regelmäßig im Museumsschiff Willi ihre Kunstwerke aus. In ihrer künstlerischen Arbeit geht sie meist von visuellen Eindrücken und Phänomenen aus und verbindet dabei Fotografie und Malerei. Durch ihre Kunst Brücken zu bauen ist ihr großes Anliegen. In ihrem Projekt »Rhein-Brücken-Reise« porträtiert sie sämtliche Rheinübergänge. Diese Brückenbilder und die zugehörigen Publikationen werden im Kronsaal von »The Pier« ausgestellt (siehe Seite 48).

BEGLEITPROGRAMM

18–23 Uhr: Laufende Führungen durch das historische Museumsschiff und die Ausstellung

GASTRONOMIE

Biergarten auf dem Schiff mit Schweizer Bier, europäischen Weinen und alkoholfreien Getränken



DAS HISTORISCHE KANALSCHIFF VON 1909 WURDE VOM
VEREIN HISTORISCHE BINNENSCHIFFFAHRT VOR
DER VERSCHRÖTTUNG GERETTET. SEIT 2007 FÄHRT ES
ALS BOTSCHAFTER DER SCHWEIZ AUF DEN
EUROPÄISCHEN WASSERSTRASSEN.

AUSSTELLUNG

»DRUCK_AUS_GLEICH«: International besetzte Gruppenausstellung mit Künstlerinnen und Künstlern, die sich transformativ mit der durch Klimakrise, Krieg oder gesellschaftlichen Druck hervorgerufene Angst und Weltuntergangsstimmung beschäftigen und sich dabei traditioneller oder experimenteller Drucktechnik bedienen.

BEGLEITPROGRAMM

Live Performance Programm plus **DJ Dr. Telefonmann**

GASTRONOMIE

Cool Drinks und Fingerfood



DIE WALPODENAKADEMIE IST DAS ZUHAUSE DES MAINZER
KUNSTVEREINS WALPODENSTRASSE 21 E.V., EIN FORUM FÜR
ZEITGENÖSSISCHE KUNST MIT INTERDISZIPLINÄREM UND
EXPERIMENTELLEM ANSATZ.

WERKSTATTGALERIE ANNE BÖSCHEN

Neutorstrasse 29, 55116 Mainz
werkstattgalerie.net



AUSSTELLUNGEN

Zum Thema Nachhaltigkeit in Kunst und Alltag zeigt die Werkstattgalerie zwei Ausstellungen:

- »Holurelle« – Aquarelle von **Anne Bösch**en mit Farben aus Holunder und anderen Pflanzen aus Wald und Garten
- »Die Farben der Erde« – Arbeiten von Anne Bösch

BEGLEITPROGRAMM

- 17–18 Uhr Worldcafe: »Nachhaltiger leben in Mainz« Austausch von Ideen, Projekten und Adressen für mehr Nachhaltigkeit im Alltag
- 18.15 Uhr: Grußwort aus dem Waldnaturschutzzentrum in Ober-Olm
- 19, 21 und 23 Uhr: Führung durch die Ausstellungen (jeweils ca. 15 min.)
- Musikalisches Begleitprogramm

GASTRONOMIE

Säfte und Weine vom Bio-Weingut Rott in Schwabenheim

werkstattgalerie

DIE WERKSTATTGALERIE IST ATELIER UND AUSSTELLUNGSRAUM VON ANNE BÖSCHEN UND EINE MITMACH-WERKSTATT MIT ÖKOLOGISCHER AUSRICHTUNG MITTEN IN DER MAINZER ALTSTADT. EIN SCHWERPUNKT LIEGT IN DER WEITERGABE VON WISSEN RUND UM DAS THEMA KUNST MIT NATURMATERIALIEN ALS FORTBILDUNG FÜR MENSCHEN IM PÄDAGOGISCHEN BEREICH.

WERKSTATTLADEN UAH!

Hintere Bleiche 28, 55116
uah.de | plastikschale | werkstatt.uah



AUSSTELLUNG

Der Werkstattladen uah! zeigt Bilder aus der Stadt Mainz und Umgebung in Siebdrucken, Holz- und Linolschnitten sowie Radierungen von folgenden Künstler:innen: **Camila Bauer-Cavieres, Sebastian Koch, Mate Haupt, Tobias Schmücking, Tokunbo Balogun** und **Thomas Bauer**.

Der Schwerpunkt liegt auf städtischer Architektur und dem Alltagsleben in der Stadt. Zur Ausstellung werden ein Frankfurt- und ein Mainz-Kalender vorgestellt. Viele der in der Ausstellung gezeigten Motive sind auch als Postkarten erhältlich. Außerdem werden Kunstwerke aus recycelten Materialien präsentiert.



DER WERKSTATTLADEN UAH! WIDMET SICH IM SCHWERPUNKT DEM SIEB- UND HOCHDRUCK. ZU DEN THEMEN GEHÖREN VOR ALLEM MAINZ-ANSICHTEN.

Z QUADRAT

Große Langgasse 8, 55116 Mainz
ich-mach-mathe.de | z-quadrat-mainz.de |
@mathemacher



ZENTRUM BAUKULTUR RHEINLAND-PFALZ

Rheinstraße 55, 55116 Mainz
zentrumbaukultur.de | @Zentrumbaukulturrlp



AUSSTELLUNG

»Ich mach Mathe!« ist eine Dauerausstellung, in der Besucher:innen vielfältige mathematische Erfahrungen sammeln können: Zum einen durch zahlreiche Mitmach-Exponate, bei denen sich Mathematik selbst aktiv »begreifen lässt« und zum anderen durch viele informative Exponate, die paradoxe, kuriose, geschichtliche Fakten und Gedankenexperimente vermitteln. Einen eigenen, besonderen Bereich mit vielen neuen Exponaten gibt es inzwischen auch für die Mini-Mathemacher:innen (ca. 3–7 Jahre).

BEGLEITPROGRAMM

- 18–22 Uhr: Falten von Origami-Ringen mit (modularem) 3D-Origami in der Zeit für alle ab 6 Jahren (natürlich auch Erwachsene)
- Ab 19 Uhr: stündliche Kurzvorträge zu ausgewählten Exponaten

GASTRONOMIE

Es gibt eine Auswahl an Getränken (Kaffee, Tee, Wasser, Softdrinks, Schorlen) und Kleinigkeiten zu Essen (Brezeln, Spundekäs, Würstchen, Kuchen).

ICH MACH MATHE!
... HIER ...

MIT MEHR ALS 80 VERSCHIEDENEN EXPONATEN ZU
MATHEMATIK UND INFORMATIK LÄDT DAS Z QUADRAT
ZUM FORSCHEN, EXPERIMENTIEREN UND STAUNEN EIN.
EGAL OB JUNG ODER ALT, GROSS ODER KLEIN, ... ODER
NICHT – HIER FINDET MATHE STATT!

AUSSTELLUNG

Preview zum Tag der Architektur am 28./29. Juni: Das bundesweite TDA-Motto 2025 lautet »Vielfalt bauen«. Es soll einen besonderen Blick auf die unterschiedlichen Themen und Herausforderungen sowie auf die vielfältigen, kreativen Lösungsansätze werfen. Jedes Jahr begeistert der »Tag der Architektur« am letzten Juniwochenende ein großes Publikum in ganz Deutschland. Auch in Rheinland-Pfalz können an zwei Tagen große und kleine Projekte entdeckt, besichtigt und bestaunt werden. Vor Ort geben Architekt:innen und Bauherr:innen besondere Einblicke in ihre Projekte und laden die Öffentlichkeit zum Austausch ein. Das Zentrum Baukultur zeigt vorab ausgewählte Projekte in einer Ausstellung.

Hinweis: Am Tag der Mainzer Museumsnacht öffnet die Ausstellung bereits ab 15 Uhr.

BEGLEITPROGRAMM

Aktionen für Kinder, Jugendliche und Architekturinteressierte.

GASTRONOMIE

Es werden Kaffee, Wasser, Saft und kleine Snacks angeboten. Abends auch Bier und Wein.



DAS ZENTRUM BAUKULTUR RHEINLAND-PFALZ IST LEBENDIGES
FORUM, DISKURSORT UND VERMITTLUNGSPLATTFORM FÜR
ALLE THEMEN DER BAUKULTUR.

MUSEUMSROUTEN

STARTEN. ANKOMMEN. WEITERZIEHEN. Die Routenvorschläge sind nach Themen zusammengestellt und helfen bei der Orientierung, ganz nach Ihren Vorlieben. Die Institutionen sind so geordnet, dass sie gut zu Fuß oder mit dem Shuttle-Bus erreicht werden können. Viel Spaß beim Entdeckungsflug!

GROSS UND BEKANNT.

Die fünf großen Museen in Mainz bieten Ausstellungen und Programm für alle Nachtschwärmer:innen.

LANDESMUSEUM, NATURHISTORISCHES MUSEUM, GUTENBERGMUSEUM, DOM- UND DIÖZESANMUSEUM, LEIZA



TYPISCH MEENZERISCH.

Für alle, die Mainz mit seiner Geschichte und seinen Traditionen besser kennen lernen möchten.

FASTNACHTSMUSEUM, DEUTSCHES KABARETTARCHIV, MUSEUM CASTELLUM, GUTENBERGMUSEUM, DOM- UND DIÖZESANMUSEUM, STADTHISTORISCHES MUSEUM



KLEIN UND KUNSTVOLL.

Alle Liebhaber:innen der zeitgenössischen Kunst, aber auch alle anderen Neugierigen können hier die offenen Ateliers entdecken und sich begeistern lassen. Besuchen Sie zum Beispiel:

ATELIER HAFENSTRASSE, ATELIER SUSANNE STORCH, ATELIER STIFTSTRASSE, WERKSTATTLADEN UAH!, WALPODENAKADEMIE, GALERIE UND ATELIER ROUSIN, DIE VITRINE GALERIE, WERKSTATTGALERIE, MAINZER KUNST GALERIE

JUNG UND NEU.

Diese Route führt zu Orten, an denen junge Künstler:innen tätig sind und ihre Arbeiten präsentieren. Es bietet sich an, den ÖPNV zu nutzen. Besuchen Sie zum Beispiel:



LUX PAVILLON DER HOCHSCHULE MAINZ, FOTOCLUB MAINZ, EMDE GALLERY, ZENTRUM BAUKULTUR, WALPODENAKADEMIE

ABSCHLUSSPARTY



UND NACHDEM DIE INSTITUTIONEN SCHLIESSEN?

Wenn die Orte der Kunst um Mitternacht ihre Türen schließen, muss die Mainzer Museumsnacht noch nicht vorbei sein.

Mainz hat eine vielfältige und lebendige Nachtkultur, die dazu einlädt, die Museumsnacht bei einem Getränk oder tanzend ausklingen zu lassen.

Dafür bieten sich zum Beispiel (Kulturclub schon schön, Salon 3SEIN + maximal 2-3 andere Orte, die nach Mitternacht geöffnet sind und in der Nähe der Institutionen) an, aber auch die vielfältigen anderen kleinen und größeren Orte in der Innenstadt.

Wir wünschen einen wunderbaren Ausklang der Museumsnacht 2025!

-  Atelier Hafenstraße
-   Atelier Susanna Storch
-   Bischöfliches Dom- und Diözesanmuseum
-   Deutsches Kabarettarchiv
-  Die VITRINE Galerie
-  Erlesenes & Büchergilde
-   Fotoclub Mainz
-  Galerie und Atelier Rousin
-   Gutenberg-Museum MOVED
-  Haus Burgund-Franche-Comté
-  Isis und Mater Magna-Heiligtum
-   Kunsthalle Main
-  Künstlerkollektiv VITRINE
-   Landesmuseum Mainz
-   Landtag Rheinland-Pfalz
-   LEIZA – Leibniz-Zentrum für Archäologie
-  LUX – Pavillon der Hochschule Mainz
-   Mainzer Fastnachtsmuseum
-  Mainzer Garnisonsmuseum
-  Museum Castellum
-   Naturhistorisches Museum
-  pad – performance art depot
-   Stadthistorisches Museum Mainz
-  Walpodenakademie
-  werkstattgalerie Anne Bösch
-  Werkstattladen uah!
-   Z Quadrat
-   Zentrum Baukultur Rheinland-Pfalz

PROGRAMMHEFT ZUR MAINZER MUSEUMSNACHT 2025

Landeshauptstadt Mainz

Dezernat für Bauen, Denkmalpflege und Kultur

Kulturdezernentin Marianne Grosse

Projektleitung und Redaktion

Dezernat für Bauen, Denkmalpflege und Kultur, Kulturabteilung

Gestaltung

die basis | Ideenwerk. Kommunikation. Design.

Asselborn & van Stuyvenberg GbR

Walkmühle 1 (Getreidelager)

65195 Wiesbaden

Die Abbildungen wurden von den beteiligten Institutionen und dem Bildarchiv der Landeshauptstadt Mainz zur Verfügung gestellt.

Auflage: 20.000

Stand: April 2025

Aktuelle Programmhinweise oder Änderungen abrufbar unter

www.museumsnacht.mainz.de

Kinder-Special:

Hallo,
ich bin Muna!

... Und ich
Archimedes!



Wir begleiten dich
durch die Museums-
nacht.



schnell!

Holt euch kostenlos
das 24-seitige A4-Heft zum
Kinder- und Familienprogramm
mit vielen Sonderinfos – auch
zum Museums-Bingo – in
einer der teilnehmenden
Institutionen!



Auch per Download:
museumsnacht.mainz.de



Landeshauptstadt
Mainz